



## PERFORMANCE MASTICATORIA E STATO NUTRIZIONALE NEI PAZIENTI ANZIANI: UNO STUDIO OSSERVAZIONALE



Coccia Erminia<sup>1</sup>, Vignini Arianna<sup>2</sup>, Pugnali Sofia<sup>2</sup>, Aquilanti Luca<sup>1</sup>, Alia Sonila<sup>2</sup>, Rosati Valentina<sup>1\*</sup>, Mancini Margherita<sup>2</sup>, Rappelli Giorgio<sup>1</sup>

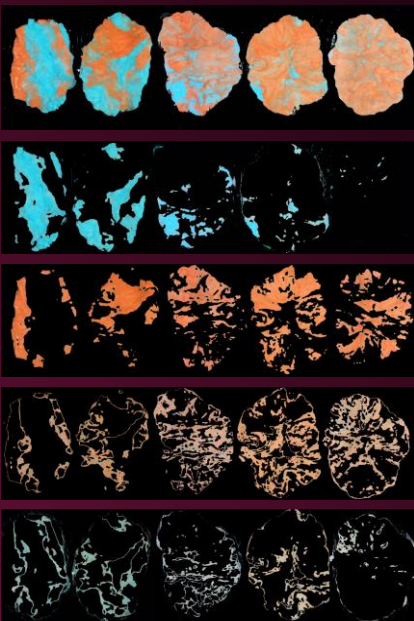
1 Dipartimento di Scienze Cliniche Specialistiche ed Odontostomatologiche, Sezione di Scienze Odontostomatologiche;

2 Dipartimento di Scienze Cliniche Specialistiche ed Odontostomatologiche, Sezione di Biochimica, Biologia e Fisica

**SCOPO:** Studi recenti condotti dal WHO prevedono un incremento della percentuale della popolazione anziana, quindi più soggetta a patologie associate all'invecchiamento. La salute orale è parte integrante della salute generale del soggetto in quanto influenza non solo la funzione stomatologica ma anche la sfera sociale e la qualità della vita dell'individuo<sup>1</sup>. L'edentulismo rappresenta la conseguenza più comune dovuta alla incuria delle principali patologie orali<sup>2</sup>.

È stato studiato che una ridotta performance masticatoria (MP) può compromettere lo stato nutrizionale, preferendo cibi morbidi e ad elevato contenuto calorico ad alimenti contenenti fibre e proteine, più difficili da masticare<sup>3</sup>. Queste variazioni dietetiche sono spesso presenti nei soggetti anziani edentuli e favoriscono il rischio di sviluppare la malnutrizione proteico-energetica.

Obiettivo di questo studio è di dimostrare una relazione tra la MP dei soggetti anziani e il loro stato nutrizionale.

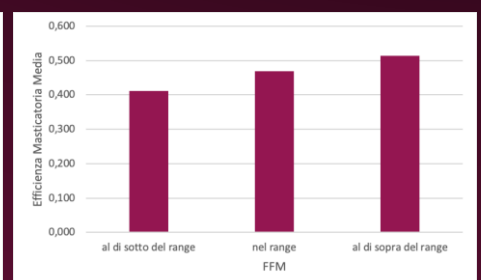
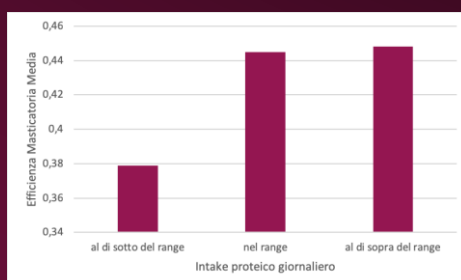
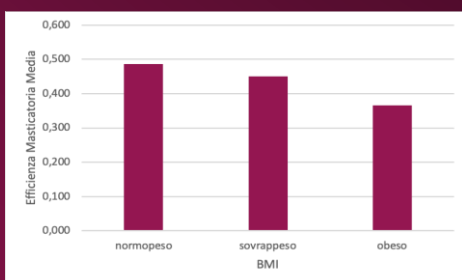


**METODI:** Sono stati arruolati pazienti di età  $\geq 65$  anni, in cura presso la Clinica Odontostomatologica dell'Università Politecnica delle Marche. Sono stati registrati i dati anagrafici, è stata raccolta l'anamnesi generale ed è stato condotto l'esame obiettivo del cavo orale. La MP è stata valutata attraverso il two-colour mixing test<sup>4</sup>, utilizzando per ogni soggetto 5 campioni costituiti da due parti uguali di chewing-gum rosso e blu. Ogni campione è stato masticato per 5, 10, 20, 30 e 50 cicli masticatori. I boli sono stati raccolti, inseriti tra due fogli di plastica trasparente e schiacciati fino ad uno spessore standard di 1 mm. Sono state scattate due fotografie, una per lato, e le immagini sono state elaborate da un software dedicato.

Lo stato nutrizionale è stato valutato attraverso un colloquio alimentare. Infine sono stati raccolti i parametri antropometrici e sono state condotte analisi di bioimpedenza per studiare la massa magra, la massa grassa e la quantità di acqua corporea.

**RISULTATI:** Su un totale di 89 soggetti, 48 uomini e 41 donne, la maggior parte aveva più di 20 elementi dentari ( $21.7 \pm 5.9$ ). In entrambi i sessi, una circonferenza addominale ed un BMI superiore al cut-off di riferimento erano associati ad una ridotta MP. Questa era ridotta anche in associazione ad una bassa massa magra e ad un minore intake proteico giornaliero.

**CONCLUSIONI:** I risultati ottenuti dimostrano l'associazione tra MP e stato nutrizionale alterato. Un ridotta MP rende difficoltosa l'assunzione di alcuni alimenti e può essere considerata come un fattore di rischio per l'obesità e per la riduzione della massa muscolare.



#### BIBLIOGRAFIA:

1. Rouxel P, Tsakos G, Chandola T, Watt RG. Oral health: a neglected aspect of subjective well-being in later life. *J Gerontol B Psychol Sci Soc Sci* 2018;73: 382e386
2. Polzer I, Schimmel M, Müller F, Biffar R. Edentulism as part of the general health problems of elderly adults. *International Dental Journal* 60 2010: 143-155
3. Moynihan P. The Interrelationship between Diet and Oral Health. *Proceedings of the Nutrition Society* 64.04 2005: 571-80. Web. 29 Dec. 2014
4. Schimmel M, Christou P, Herrmann F, Müller F. A two-colour chewing gum test for masticatory efficiency: development of different assessment methods. *J Oral Rehabil.* 2007 Sep;34(9):671-8.